

## 使用説明書 (ドイツ語オリジナル版の日本語訳) / Operating Manual

### ! 危険!

グリップ付リフティング・ピンは物品を吊り上げ、保持するためのものです (人を吊るのは禁止)。

グリップ付リフティング・ピンは負荷物が回転するような場合には不適です。

研磨剤や油・エマルジョンなどの残滓などによる汚れや埃は故障の原因になる可能性があります。

グリップ付リフティング・ピンの故障は人命にかかわる危険をもたらす可能性があります。グリップ付リフティング・ピンの使用前には必ず目視検査を行ってください (例えば変形、ヒビ割れ、折れ、打痕、ボールの欠落、錆、ボールの動き、など)。

欠陥のあるグリップ付リフティング・ピンは直ちに処分し、決して使用しないでください。

#### 取扱いと負荷について

ボールのロックを解除するにはボタン (A) を押し込みます。ボタン (A) を離せばボールは再びロックされます。

注意: ボタン (A) がバネ力で元の位置に戻った時に、ボールがロックされます。負荷がかかっている状態でボタンを押してはいけません。

### ! Danger!

Lifting pins with handle are designed to lift and hold point loads (**not people!**)

Lifting pins with handle are **not suited for permanent rotation of the load.**

Soilings (e.g. grits and grinds, oil and emulsion deposits, dust..) can affect the functionality of the lifting pins with handle.

Using damaged lifting pins with handles can be perilous. **Before any use** carefully inspect the lifting pins with handle (i.e. deformities, breaks, rips, damages, missing balls, corrosion, unlocking function).

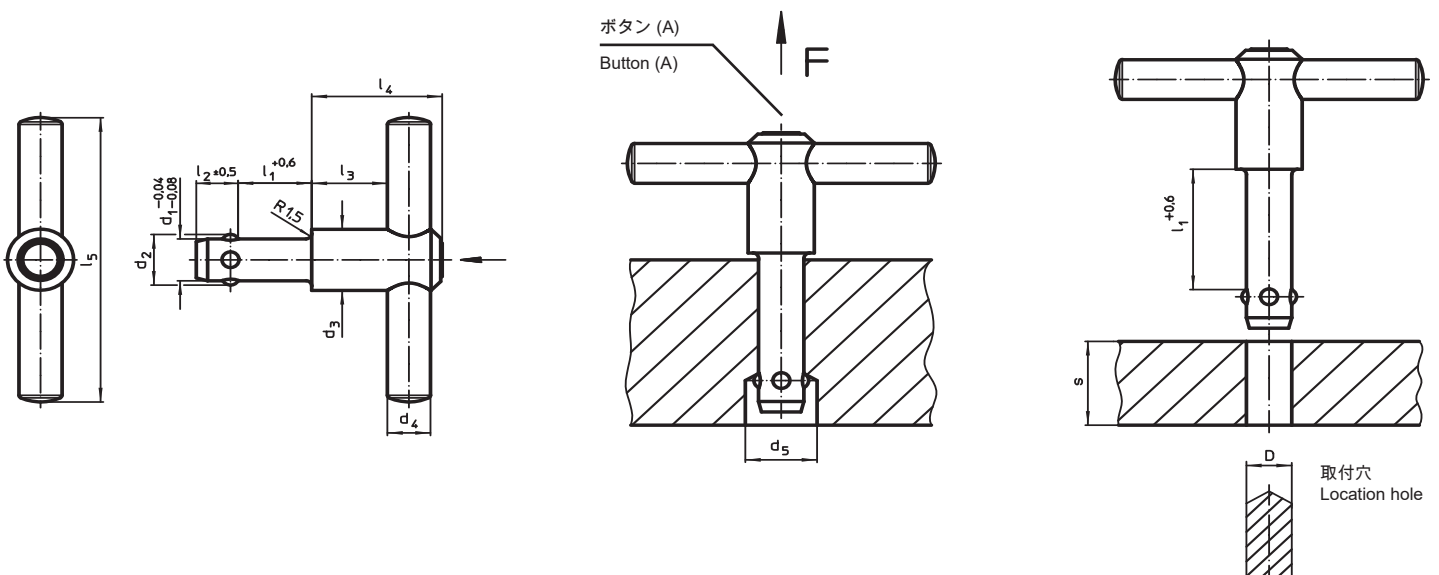
**Damaged lifting pins with handle must be withdrawn from service immediately.**

#### Handling and Load

Release the balls by pressing button (A). Lock the balls by releasing button (A).

**Attention:** The button (A) is locked after springing back to initial position by means of the spring force. **Do not operate the button under load!**

寸法 / Dimensions										耐荷重/ Carrying force	取付穴/ Location hole	🌡️	🏠	製品番号 / Art. No.
$d_1$	$l_1$	$d_2$	$d_3$	$d_4$	$d_5$ min.	$l_2$ $\pm 0,5$	$l_3$	$l_4$	$l_5$	$F_1$	D H11	max.		
[mm]										[N]	[mm]	[°C]	[g]	
8,0	35	9,35	21,5	14	9,85	8,75	18,7	36,0	100	500	8,0	250	136	22351.0005
8,3	35	9,65	21,5	14	10,05	8,75	18,7	36,0	100	500	8,3	250	142	22351.0010
10,0	50	11,70	21,5	14	12,20	10,20	18,7	36,5	100	500	10,0	250	154	22351.0015
12,0	50	14,20	21,5	14	14,70	11,00	18,7	36,5	100	500	12,0	250	177	22351.0020



#### 保守:

グリップ付リフティング・ピンは少なくとも一年に一度、専門家による適切な検査を受ける必要があります。

#### 目視検査項目:

変形、ヒビ割れ、折れ、打痕、ボールの欠落や損傷、錆、ボールの動き、シャックルの止ねじの緩みや損傷。

#### 機能検査項目:

ボールがバネ力によって自動的にロックされること。

#### Maintenance:

Lifting pins with handle must be taken out of service for proper inspection by a qualified person(s) at least once a year.

#### Visual inspection:

Grits and grinds, breaks, rips, missing and damaged balls, corrosion or damages of the handle.

#### Performance check:

Locking mechanism of the balls has to lock automatically by means of the spring force.

疑問や誤解の可能性がある場合には、この文書のドイツ語版が基準となります。

In case of doubt or in the event of misunderstandings, the German version of the document is crucial.

FR: La traduction du manuel d'utilisation original dans votre langue avec déclaration de conformité est disponible sous [www.halder.com](http://www.halder.com).  
IT: Le traduzioni delle istruzioni di produzione e le dichiarazioni di conformità nella tua lingua le puoi trovare al seguente indirizzo: [www.halder.com](http://www.halder.com).  
ES: Encontrará la traducción de las instrucciones originales del fabricante junto a la Declaración de Conformidad en su idioma en la página [www.halder.com](http://www.halder.com).  
CZ: Překlad originálního návodu k obsluze s prohlášením o shodě ve svém jazyce naleznete na internetových stránkách [www.halder.com](http://www.halder.com).  
RO: Traducerea instrucțiunilor producătorului și declarația de conformitate în limba maternă pe site-ul [www.halder.com](http://www.halder.com).  
PL: Tłumaczenie oryginalnej instrukcji obsługi oraz deklaracji zgodności w języku polskim znajdują Państwo na stronie internetowej [www.halder.com](http://www.halder.com).  
FI: Käännös alkuperäisistä valmistajan ohjeista vaatimustenmukaisuusvakuutuksineen löytyvät omalla kielellänne internetistä osoitteessa [www.halder.com](http://www.halder.com).  
SE: Du finner en översättning av tillverkarens instruktioner tillsammans med "letter of conformity" i ditt eget språk på [www.halder.com](http://www.halder.com).  
NL: U vindt de vertaling van de originele fabrikant instructies met de verklaring van overeenstemming in uw eigen taal op het internet onder [www.halder.com](http://www.halder.com).  
KR: 홈페이지 [www.halder.com](http://www.halder.com) 에서 해당국가의 언어로 제조사의 설명서를 보실 수 있습니다.  
CN: 您可以在以下网址找到中文版翻译的原厂操作指南与声明 [www.halder.com](http://www.halder.com).  
TW: 您可以在以下網址找到中文版翻譯的原廠操作指南與聲明 [www.halder.com](http://www.halder.com).  
JP: 使用説明書と製造者による EC 規則準拠証明は [www.halder.com](http://www.halder.com) からダウンロードできます。

製造者 / Manufacturer: \*  
住所 / Address: \*

\* 本証明書の責任者 /  
responsible for documentation

**Erwin Halder KG**  
**Erwin-Halder-Strasse 5 - 9**  
**88480 Achstetten-Bronnen**  
**Germany**

製造者 / Product:  
住所 / Type:

**グリップ付リフティング・ピン / Lifting Pin with handle**  
**EH 22351**

Achstetten-Bronnen, 2020年10月

  
Stefan Halder, 代表取締役 / General Manager