

Zentrierspannelemente EH 23340.

<https://www.halder.com/de/Produkte/Normalien/Spannelemente/Zentrierspannelemente>

Zentrierspannelemente werden zum Zentrieren und Spannen von Bauteilen mit einer Aufnahmebohrung eingesetzt. Sie finden Ihren Einsatz häufig im Maschinenbau, können aber durch die einfache Bedienung und schnelle Montage in sämtlichen Branchen verwendet werden. Durch die präzise Selbstzentrierung erreichen Sie eine hohe Genauigkeit von $\pm 0,025\text{mm}$. Das Zentrierspannelement zeichnet sich durch einen großen Verstellweg und eine geringe Bauhöhe aus. Anschraubmöglichkeit besteht von oben und unten.

Die Zentrierspannelemente gibt es in vier verschiedenen Ausführungen.

Mit Spannsegmenten:

Durch die geschliffenen Spannsegmente können Bauteile kraftschlüssig zentriert und auf die Auflagepunkte niedergezogen werden. Die Spannsegmente sind vorgesehen für bereits vorbearbeitete Oberflächen (gedreht, gefräst, geschliffen).



Mit Spannkugeln:

Die geschliffenen Spannkugeln sind geeignet für Bauteile deren Spannbereich noch unbearbeitet ist. Die Kugeln graben sich leicht ins Werkstück. Sie hinterlassen dadurch leichte Spannabdrücke, weshalb bei empfindlichen oder wichtigen Oberflächen die Spannsegmentvariante gewählt werden sollte.



Zentrierspannelemente mit Bedienung von oben

[EH 23340. Zentrierspannelemente mit Spannsegmenten](#)

[EH 23340. Zentrierspannelemente mit Spannkugeln](#)



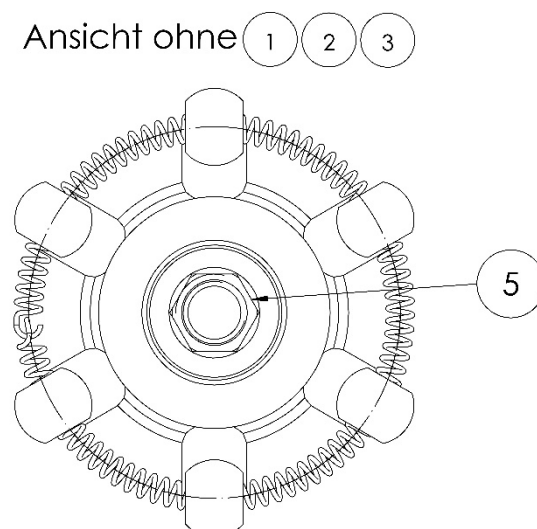
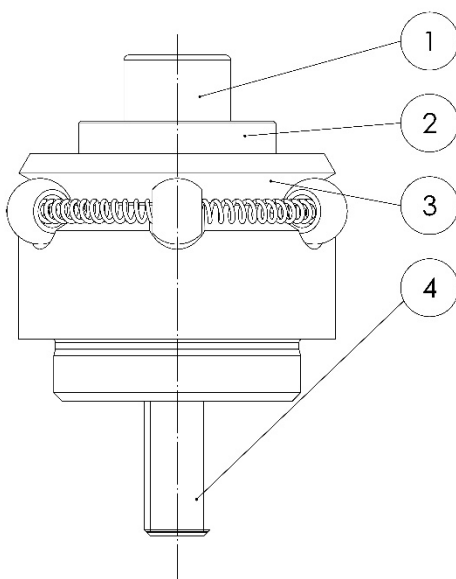
Die Montage beider Ausführungen kann sowohl von unten als auch von oben erfolgen.

Montage von oben:

Spannschraube (1) herausdrehen, Distanzscheibe (2) entfernen, Spannring (3) abnehmen, passenden Gewindestift (4) von unten eindrehen, über innere Schlüsselweite (5) das Zentrierspannelement am Gegenstück befestigen. Anschließend Spannring (3) wieder aufsetzen und darauf achten, dass die Spannsegmente/-kugeln richtig in den Aussparungen sitzen. Nun die Distanzscheibe (2) auflegen und die Schraube (1) wieder anziehen.

Montage von unten:

Den Gewindestift (4) durch passende Schraube ersetzen und das Zentrierspannelement von unten über die Gewindebohrung befestigen.



Zentrierspannelemente mit Bedienung von unten

[EH 23340. Zentrierspannelemente mit Spannsegmenten, Bedienung von unten](#)
[EH 23340. Zentrierspannelemente mit Spannkugeln, Bedienung von unten](#)

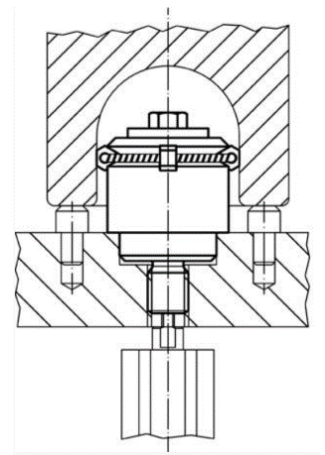
Diese Zentrierspannelemente finden ihre Anwendung häufig in Montage- oder Spannvorrichtungen. Die Bedienung von unten kann sowohl manuell als auch automatisch (pneumatisch oder hydraulisch) erfolgen. Diese Ausführung kann ebenfalls mit Spannsegmenten/-kugeln bezogen werden.



Die Montage beider Ausführungen kann sowohl von unten als auch von oben erfolgen.

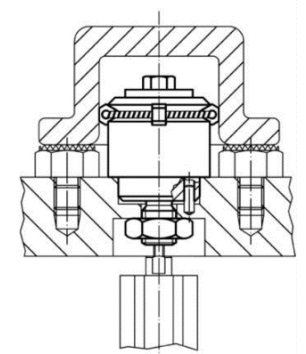
Montage von oben:

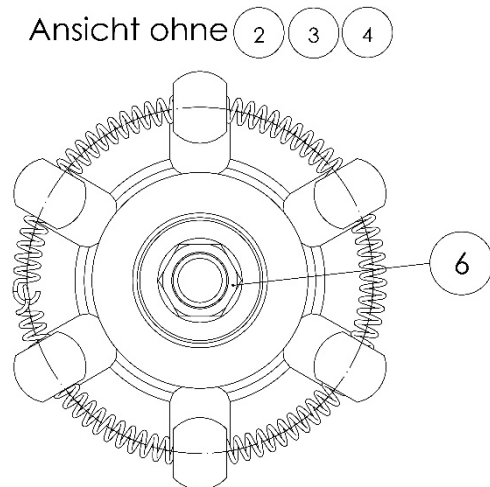
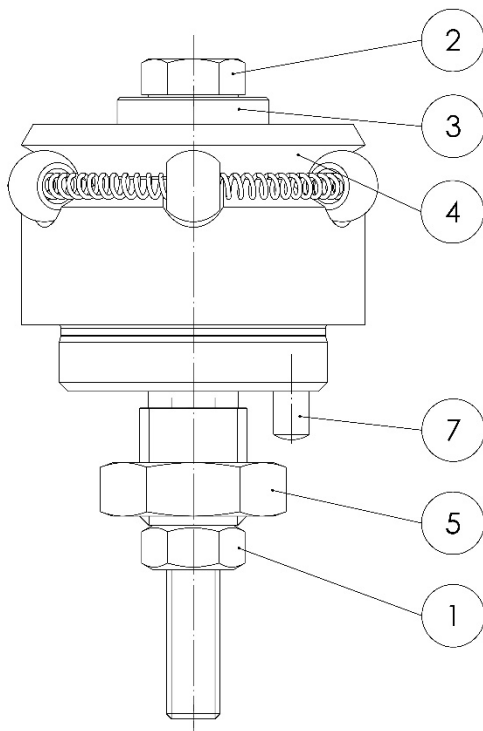
Kontermutter (1) abschrauben, Sechskantschraube (2) entnehmen, Distanzscheibe (3) und Spannring (4) entfernen. Mutter (5) herunterschrauben (wird nicht benötigt). Über innere Schlüsselweite (6) das Zentrierspannelement in Gewindebohrung befestigen. Anschließend Spannring (4) wieder aufsetzen und darauf achten, dass die Spannsegmente/-kugeln richtig in den Aussparungen sitzen. Nun die Distanzscheibe (3) auflegen und die Schraube (2) wieder anziehen.



Montage von unten:

Zentrierspannelement in die vorgesehene Bohrung setzen. Mit Zylinderstift (7) wenn nötig gegen verdrehen sichern, anschließend Mutter (5) anziehen.





Hinweise:

- Auflagefläche des Zentrierspannelements und des Gegenstücks müssen vor Montage sauber und frei von Spänen oder sonstigen Verschmutzungen sein.
- Vor erster Benutzung darauf achten, dass alle Spannungspunkte am Bauteil anliegen.
- Bei pneumatischer oder hydraulischer Anbindung unbedingt auf die maximale Zugkraft achten.

Stand: 01.07.2020